

Dateivorgaben



Digital-Druck

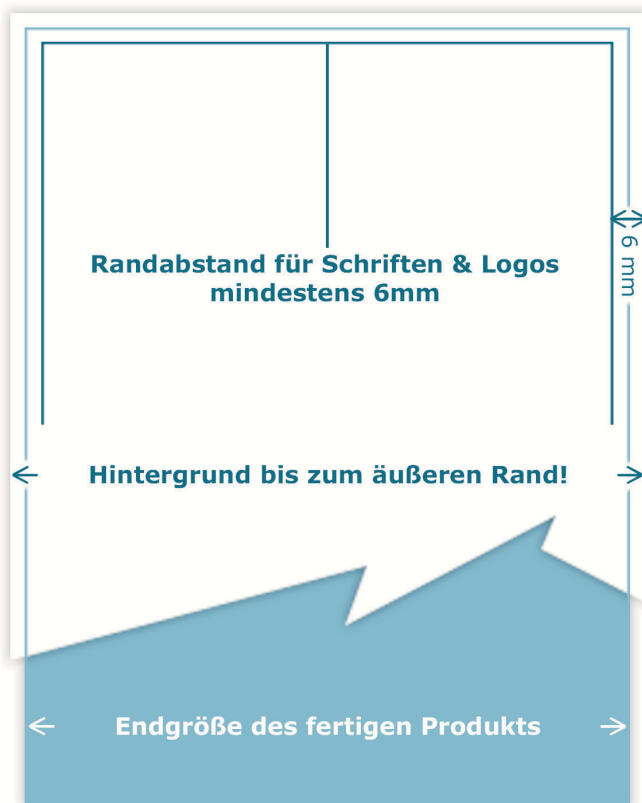
Kurzanleitung

- CMYK
- 300 dpi
- 3mm Randbeschnitt an allen Seiten zusätzlich zum Endformat
- Mögliche Dateiformate: .jpg (Höchste Qualität) | .tif | .cdr | .eps

Randbeschnitt

Der Randabschnitt von 3 mm wird nach dem Druckvorgang abgeschnitten. Für die beim Zuschneiden Ihres Auftrages auftretenden Toleranzen durch Wärme und Feuchtigkeit wird desweiteren eine Toleranzzone von 3 mm je Kante benötigt.

Dies bedeutet, dass zum Endformat auf jeder Seite 3 mm Beschnitt zugegeben werden müssen. Der Hintergrund Ihres Druckerzeugnisses sollte über den Beschnitt hinaus gehen.



Beispiel DIN A6 Flyer:

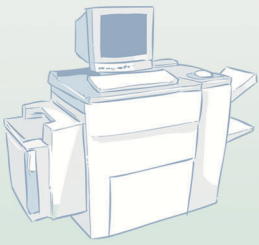
DIN A6 = 105 x 148 mm

Größe der Datei inkl. Beschnitt:
111 x 154 mm

Randabstand für alle Inhalte:
99 x 142 mm

Endgröße des fertigen Produkts:
105 x 148 mm

Mehraufwand bei eventuellen Änderungen wird mit einem Stundensatz von 40 Euro berechnet.



Dateivorgaben



Textil-Druck

Dateivorraussetzung für die Herstellung von Fototransferdruck

- CMYK
- 300 dpi
- Mögliche Dateiformate: .ai | .cdr | .pdf | .tiff | .jpg
bitte alle Texte in Kurven umwandeln

Bitte beachten Sie folgende Einschränkungen:

- Druck auf dunkle Textilien nur mit weißer Untergrundfolie möglich (Aufpreis)
- Für die Farbwiedergabe bzw. Farbechtheit kann keine Garantie übernommen werden.
- Ebenfalls können wir keine Garantie für fehlerhafte gedruckte Schriften übernehmen.

Fordern Sie ggf. einen entsprechenden Korrekturabzug an (kostenpflichtig).

Bei nicht-druckfähigen Vorlagen (egal ob Datei oder Papiervorlage) berechnen wir die Erstellung der Druckdatei zu Selbstkosten. Falls diese mehr als 30,00 EUR zzgl. MwSt. betragen, informieren wir Sie vor Auftragsausführung darüber.

Dateivorraussetzung für die Herstellung von Flock- u. Flexdruck

- Alle Texte in Kurven bzw. Zeichenwege wandeln (Corel: Text wählen - STRG-Q)
- Keine Bitmaps: Bitmaps (z.B. Scans) müssen vor dem Schneiden erst vektorisiert werden (z.B. mit Corel Trace oder Adobe Streamline) - weitere Infos unter Outlineformat.
- Keine Strichstärken: Zugewiesene Strichstärken (z.B. bei Linien) werden nicht geschnitten. Sie müssen als Objekt (z.B. Rechteck) angelegt werden - weitere Infos unter Outlineformat.
- Mögliche Dateiformate: .ai | .cdr | .eps | .fh | .cgm

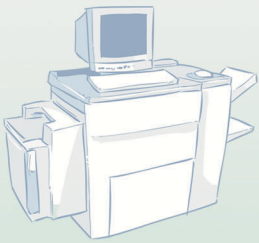
Unsere Klebeschriften werden mit einem Schneidplotter aus einer hochwertigen Selbstklebefolie ausgeschnitten. Das feine Messer folgt der Outline des jeweiligen Objekts. Wenn Sie beispielsweise in CorelDRAW unter "Ansicht" in den Modus "Umriß" schalten, dann sehen Sie genau welchen Weg das Messer folgt.

Selbstverständlich können wir Ihre Dateien gegen Aufpreis auch entsprechend umändern. Bitte überprüfen Sie Ihre Datei vor dem Absenden im Umrißmodus (Pfadansicht)!

Stempel

Kurzanleitung

- Graustufen
- Mögliche Dateiformate: .jpg | .tif | .cdr
- Schriften in Pfade umwandeln
- 600 dpi
- Stempel müssen negativ gesetzt werden, d.h. weiße Schrift auf schwarzem Hintergrund.



Dateivorgaben



Großformat-Druck

Kurzanleitung

- CMYK
- 300 dpi
- Mögliche Dateiformate: .plt (primär) | alle anderen gängigen Dateiformate
- Schriften in Pfade umwandeln
- 5mm Randbeschnitt an allen Seiten

Ausführliche Anleitung

Die Preisangaben in unserer Preisliste beziehen sich auf druckfähige Dateien. Unsere Plotter bewältigen sämtliche Formate bis zu einer Breite von 0,90 m und einer maximalen Länge von 5,00 m.

Wir können fast alle üblichen Dateiformate auf unsere Plotter ausgeben. Sehr schnell reagieren können wir mit dem weit verbreiteten *.PLT Format (HPGL/2).

Hierzu verwenden Sie einfach einen entsprechenden und plotten in eine Datei. In dieser Datei sind schon sämtliche Einstellungen wie Farben, Strichstärken und Sonstiges enthalten. Somit erhalten Sie von uns ohne komplizierte Angaben 100%ig einen 1:1 Plot. Das Dokument muss mit Beschnittzeichen für das gewünschte Endformat versehen sein sowie rundum mind. 5mm Beschnitt aufweisen.

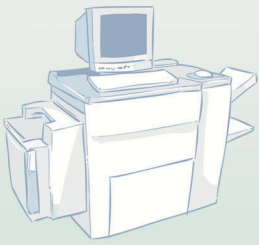
Schriften: Bitte alle Schriften beistellen, Postscript-Schriften, keine Systemschriften, in EPS eingebettete Schriften in Zeichenwege umwandeln.

Schmuckfarben (Sonderfarben / Pantonefarben): müssen in CMYK-Farben umgewandelt werden, Schmuck und Sonderfarben sind nicht möglich.

Farbkopien

Kurzanleitung

- min. 150 dpi für Bilder und Grafiken
- .jpg | .tif | .cdr | .pdf | .doc
- Schriften ggf. in Pfade umwandeln
- bitte beachten Sie das die Ausgabe nicht "randlos" erfolg.
deshalb sollten sie einen Rand von 5 mm an allen Seiten vorsehen.



Dateivorgaben



Schwarz/Weiß-Kopien

Kurzanleitung

- Graustufen
- min. 150 dpi für Bilder und Grafiken
- .jpg | .tif | .cdr | .pdf | .doc
- Schriften ggf. in Pfade umwandeln
- bitte beachten Sie das die Ausgabe nicht "randlos" erfolg.
deshalb sollten sie einen Rand von 5 mm an allen Seiten vorsehen.

Beschriftungen

Dateivorraussetzung für die Herstellung Beschriftungsfolien

- Alle Texte in Kurven bzw. Zeichenwege wandeln (Corel: Text wählen - STRG-Q)
- Keine Bitmaps: Bitmaps (z.B. Scans) müssen vor dem Schneiden erst vektorisiert werden (z.B. mit Corel Trace oder Adobe Streamline) - weitere Infos unter Outlineformat.
- Keine Strichstärken: Zugewiesene Strichstärken (z.B. bei Linien) werden nicht geschnitten. Sie müssen als Objekt (z.B. Rechteck) angelegt werden - weitere Infos unter Outlineformat.
- Mögliche Dateiformate: .ai | .cdr | .eps | .fh | .cgm

Unsere Klebeschriften werden mit einem Schneidplotter aus einer hochwertigen Selbstklebefolie ausgeschnitten. Das feine Messer folgt der Outline des jeweiligen Objekts. Wenn Sie beispielsweise in CorelDRAW unter "Ansicht" in den Modus "Umriß" schalten, dann sehen Sie genau welchen Weg das Messer folgt.

Selbstverständlich können wir Ihre Dateien gegen Aufpreis auch entsprechend umändern. Bitte überprüfen Sie Ihre Datei vor dem Absenden im Umrißmodus (Pfadansicht)!